

## Výroční zpráva za rok 2018

### Základní informace:

Sídlo: Jana Kříže 3127, 434 01 Most  
E-mail: [diakoniecb.most@volny.cz](mailto:diakoniecb.most@volny.cz)  
Web: <http://diakoniecbmost.cz>  
IČ: 70 888 230  
Statutární zástupce: Mgr. Roman Kysela, tel. 731 436 248  
Registrace u MK ČR od. 22. 11. 1999

### Aktivity a projekty Pobočky Diakonie Církve bratrské v roce 2018

- Nízkoprahové zařízení pro děti a mládež (NZDM) ZÁPLATA – sociální služba dle zákona 108/2006 Sb. o sociálních službách v platném znění.
- Partnerství v projektu Inkluze na mosteckých školách anebo Lepší KLIMA i v Mostě
- Partnerství v projektu potravinové pomoci ve spolupráci s Diakonií Církve bratrské

### Nízkoprahové zařízení pro děti a mládež ZÁPLATA

NZDM ZÁPLATA je registrovanou sociální službou pro děti a mládež pro cílovou skupinu dětí a teenagerů ve věku 6 až 18 let. Denní okamžitá kapacita byla beze změn a činila 20 osob. Zařízení je součástí sítě sociálních služeb Ústeckého kraje.

### **ZÁPLATA byla otevřena 4x týdně od pondělí do čtvrtka.**

Pondělí 12:00 – 18:00  
Úterý 12:00 – 17:00  
Středa 12:00 – 17:00  
Čtvrtek 12:00 – 17:00

Pondělí 8:00 – 13:00  
Úterý 8:00 – 13:00  
Středa 8:00 – 13:00  
Čtvrtek 8:00 – 12:00

(otvírací doba během letních prázdnin)

### Co jsme nabízeli těm, kdo přišli

V rámci naší činnosti probíhala např. tvůrčí a hravá dílna, taneční dílna. Součástí programu tvoří úkoly dne a volnočasové aktivity, jejichž cílem byl rozvoj osobnosti, znalostí a tvořivých schopností spolu s se schopností spolupracovat a přijímat prohr. Jednalo se o tvořivé a výtvarné aktivity, společenské hry a soutěže, stolní fotbal, a tenis a možnost nacvičovat zpěv a hru na hudební nástroje.

Všechny tyto aktivity jsou prostředkem k osobnostnímu rozvoji uživatelů služby a zároveň plní preventivní roli pokud jde o výskyt patologických jevů plynoucích z toho, že se cílová skupina nudí.

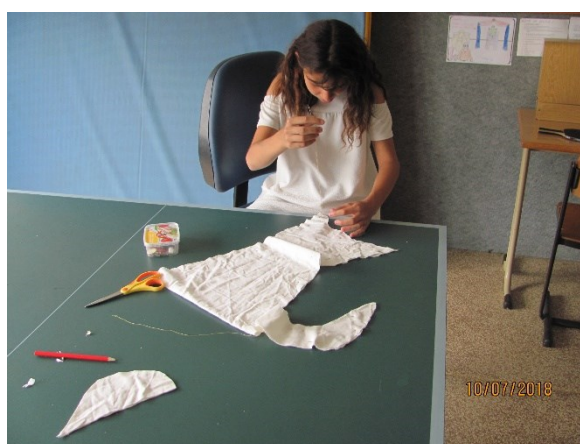
Pro ty děti, které nejsou zapojeny do projektu Inkluze (viz níže) zajišťujeme podmínky pro přiměřené vzdělávání, což v praxi znamená vytvoření prostředí pro psaní domácích úkolů a doučování zejména pro děti z prvního stupně ZŠ.

Kromě uvedeného se zaměřujeme i na individuální rozhovory a prevenci možných problémů. V rámci těchto rozhovorů řešíme aktuální témata: Vztahy, moje budoucnost, poruchy příjmu potravy, sebepoškozování atp. V rámci těchto rozhovorů se na základě otázek od děvčat a kluků dotýkáme i takových témat jako je Bible a víra v Boha.

### Věková struktura uživatelů se smlouvou

Věk 7 – 12 let	24
věk 13 - 18 let	34
<b>Celkem</b>	<b>58</b>

V průběhu roku 2018 navštívilo NZDM alespoň 1x celkem 202 osob z toho 58 uživatelů se smlouvou. Celkem 144 osob službu využilo v rámci prvkontaktního nebo několika návštěv.





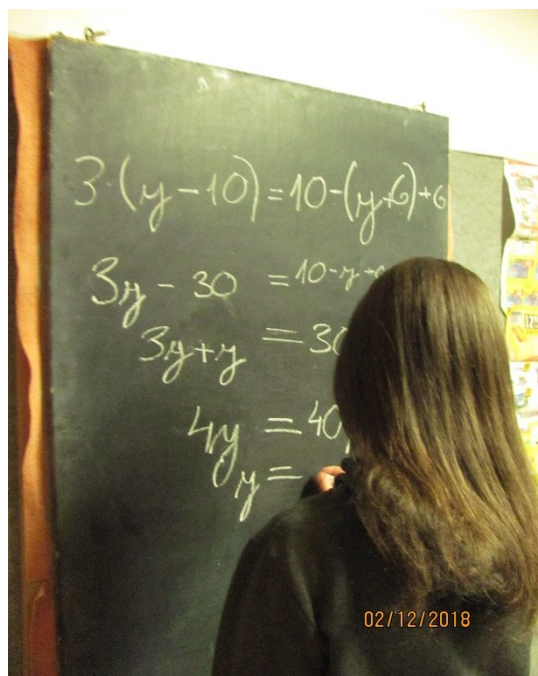
EVROPSKÁ UNIE  
Evropské strukturální a investiční fondy  
Operační program Výzkum, vývoj a vzdělávání



### **Projekt Inkluze 09/2016 – 08/2019**

Projekt je zaměřen na prevenci školního neúspěchu a rozvoj čtenářské a finanční gramotnosti. V rámci projektu spolupracujeme se 4., 7., 8., 11. a 14. ZŠ v Mostě. Žáci, kteří se zapojili do doučování, řešili zejména své domácí úkoly a školní projekty, případně se v rámci doučování zaměřili na předmět, ze kterého jim hrozila špatná známka nebo propadnutí. Doučování se zaměřovalo na matematiku, český jazyk a angličtinu, fyziku, a chemii. Nově začali objevovat žáci a žákyně z druhého stupně (7. až 9. třída). Doučování probíhalo jak v ZÁPLATĚ, tak v Dětském domově v Mostě a zapojilo se do něj minimálně 30 dětí z partnerských škol projektu.

Projekt je finančně podpořen z Evropského sociálního fondu, konkrétně z Operačního programu Výzkum, vývoj a vzdělávání. Kromě uvedených základních škol spolupracujeme se Vzdělávacím centrem Genesia, zapsaným spolkem, Oblastní Charitou Most a Klubem národnostních menšin. Na doučování se podílela Hana Číčelová a Kateřina Rybová.







Evropská unie  
Evropský sociální fond  
Operační program Zaměstnanost

### **Potravinová pomoc**

I v roce 2018 pokračovalo naše zapojení do projektu POMPO II „Potravinová a materiální pomoc nejchudším osobám“, kde spolupracujeme s Diakonií Církve bratrské. V rámci tohoto projektu jsme poskytli rodinám s více dětmi, jednotlivcům, seniorům a osobám se zdravotním postižením i osobám bez příštířeš potraviny a hygienické potřeby. Tuto potravinovou a materiální pomoc jsme v roce 2018 poskytli celkem 62 osobám v Mostě, Litvínově a v Obrnicích.

K tomu, abychom se mohli do projektu zapojit bylo třeba obětavosti Martina Prudkého. Děkujeme i sboru Církve bratrské v Litvínově a kazateli Liboru Trousilovi za možnost využívat jejich skladové prostory pro naše objednávky i za čas, který spolu s dalšími lidmi vydávání potravin a hygieny pro naši pobočku věnoval.

### **Personální situace**

Ani v roce 2018 nebyla personální situace jednoduchá. Vyrovnávali jsme se s dlouhodobou pracovní neschopností jedné ze zaměstnankyň a na konci roku bylo jasné, že pracovní poměr nebude moci pokračovat. Na začátek roku 2019 tedy bylo naplánováno výběrové řízení na uvolněnou pracovní pozici. Počet zaměstnaných osob je stejný jako v předešlém roce. Pobočka zaměstnává celkem čtyři osoby na 3,25 úvazku.

Navzdory personálním změnám a specifické pracovní době se i v roce 2018 dařilo vytvářet pro děti a teenagery přátelské a vstřícné prostředí, kde se mohli cítit bezpečně a nacházet pomoc s řešením problémů.

### **Změny ve složení správního výboru**

S odchodem kazatele Ing. Milana Leta souvisela změna ve složení správního výboru Pobočky. Ten se rozšířil o Mgr. Eva Čenkovičovou, Mgr. Jana Panochu a Janu Hirschovou.

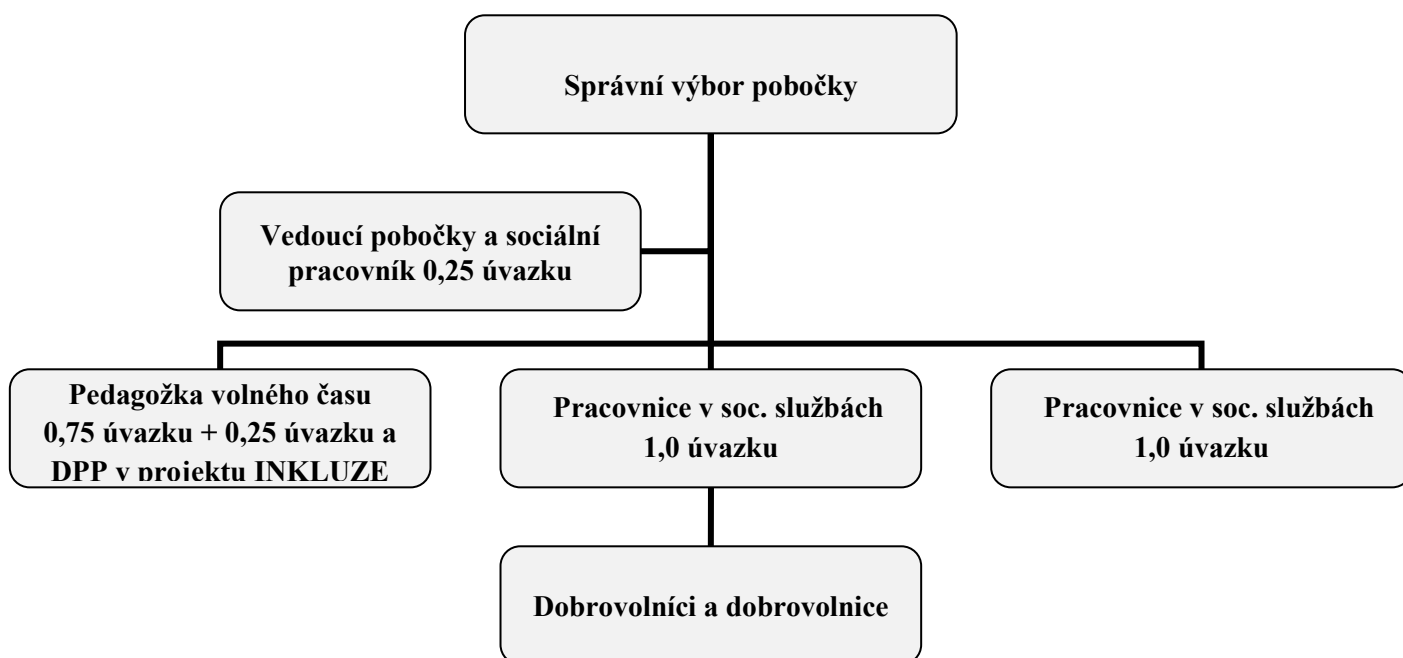
Správní výbor do 31. 8. 2018:

Ing. Milan Let a doc. PhDr. Tomáš Pavlíček, Ph.D., Mgr. Roman Kysela

Správní výbor od 1. 9. 2018:

Mgr. Eva Čenkovičová, PhDr. Tomáš Pavlíček, Ph.D., Mgr. Jan Panocha, Jana Hirschová a Mgr. Roman Kysela

## Organizační struktura



### Celkové hodnocení

V porovnání s předešlými lety jsme se potýkali s nižším počtem dětí a teenagerů, kteří se stali pravidelnými a dlouhodobými návštěvníky. Řada z nich se objeví pouze jednou, nebo několikrát. Přesto se celkový počet osob, které ZÁPLATOU projdou, dlouhodobě nezměnil. Stále platí, že řada dětí a teenagerů chodí do ZÁPLATY po dobu několika let.

Naší snahou je motivovat kluky a děvčata k tomu, aby na sobě sami pracovali v oblasti vzdělávání, mezilidských vztahů a naučili se dobře řešit problémy, se kterými se ve svém životě setkají. Díky důvěře, se kterou se setkáváme, můžeme říci, že ZÁPLATA je pro cílovou skupinu bezpečným místem. Ceníme si i toho, že se při rozhovorech na základě otázek od uživatelů otvírá prostor pro rozhovor na téma Bible a víra v Boha.

### Poděkování

Děkujeme Bohu za jeho dobrotu a požehnání. Velké poděkování patří pracovnímu týmu zejména za druhou polovinu roku, kdy jsme se vyrovnávali s dlouhodobou nemocí jedné ze zaměstnankyň. Děkujeme také Sboru Církve bratrské v Mostě za umožnění naší práce.

Díky patří i Čeňce Čícelové, která jako dobrovolnice odpracovala 18 hodin. Za spolupráci děkujeme i Dobrovolnickému Centru ČCE v Mostě.

## Hospodaření

Zdroje finančních prostředků: Dotace od Ústeckého kraje a statutárního města Most, příjmy z fondů EU a dary od společnosti AUDIDA s. r. o. a individuálních dárců.

### VÝSLEDOVKA

období 1.1.2018 až 31.12.2018

strana: 1

firma: Pobočka Diakonie Církve bratrské v Mostě dne: 11.03.2019

Účet Název V období

### NÁKLADY

501 * Spotřeba materiálu	53.126,00 *
502 * Spotřeba energie	36.552,00 *
511 * Opravy a udržování	1.617,00 *
512 * Cestovné	2.945,00 *
513 * Náklady na reprezentaci	95,00 *
518 * Ostatní služby	134.352,19 *
521 * Mzdové náklady	779.756,00 *
524 * Zákonné sociální pojištění	243.201,00 *
538 * Ostatní dane a poplatky	100,00 *
549 * Jiné ostatní náklady	8.406,00 *

**Celkem NÁKLADY 1.260.150,19 \*\***

### VÝNOSY

644 * Úroky	35,22 *
682 * Přijaté příspěvky a dary	50.000,00 *
691 * Provozní dotace	1.258.114,97 *

**Celkem VÝNOSY 1.308.150,19 \*\***

**Celkem ZISK (- ztráta) 48.000,00 \*\*\***

**RENTABILITA ( zisk/náklady ) % 4**



Mgr. Roman Kysela  
vedoucí pobočky